



ANALISI DI MATERIALITÀ E BUSINESS MODEL SOSTENIBILE

CENTRO
ASSISTENZA
ECOLOGICA S.R.L



ANALISI DI MATERIALITÀ



NOTA METODOLOGICA

Percorso di
redazione del report

L'analisi di materialità è stata elaborata secondo le indicazioni delle Linee Guida AA1000 Stakeholder Engagement Standard per le fasi relative all'indicazione, mappatura e definizione delle aspettative degli stakeholder e all'elaborazione dei risultati emersi dal loro coinvolgimento.

Nel proseguire lungo il coinvolgimento dei nostri stakeholder, abbiamo preso di riferimento altresì le linee guida del GRI e dei nuovi standard ESRS.

Il processo di analisi di materialità si è così delineato in 4 step:

1 STEP

Analisi del
contesto

2 STEP

Identificazione
degli impatti

3 STEP

Grado di
significatività

4 STEP

Prioritizzazione
dei temi materiali

MAPPATURA DEGLI STAKEHOLDER

All'interno del processo di analisi di materialità diventa rilevante il coinvolgimento attivo dei nostri stakeholder più importanti, attraverso la somministrazione di un questionario con il quale si è cercato di individuare i temi maggiormente rilevanti. In questo contesto abbiamo attentamente selezionato 5 categorie di stakeholder chiave, sia interni che esterni, che influenzano e sono influenzati dalle nostre attività.

91,5%

regione di riferimento
dei nostri stakeholder:
Marche

5,1%

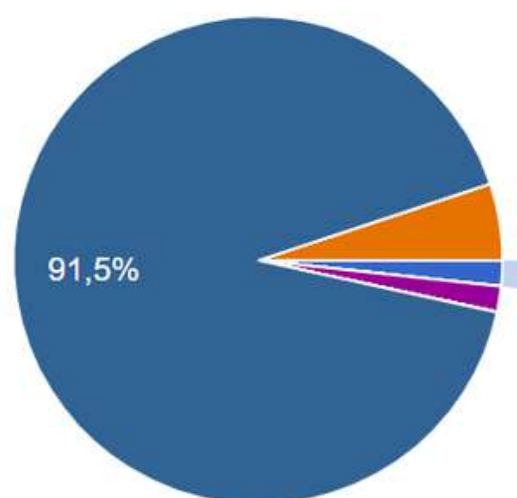
regione di riferimento
dei nostri
stakeholder: Sicilia

1,7%

regione di riferimento
dei nostri stakeholder:
Abruzzo

1,7%

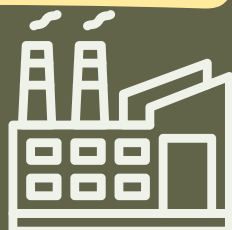
regione di riferimento
dei nostri stakeholder:
Emilia Romagna



Gli Stakeholder coinvolti..



DIPENDENTI



**AZIENDE
PRODUTTIVE**



**STRUTTURE
OSPEDALIERE**



**FORNITORI E
PARTNER
COMMERCIALI**

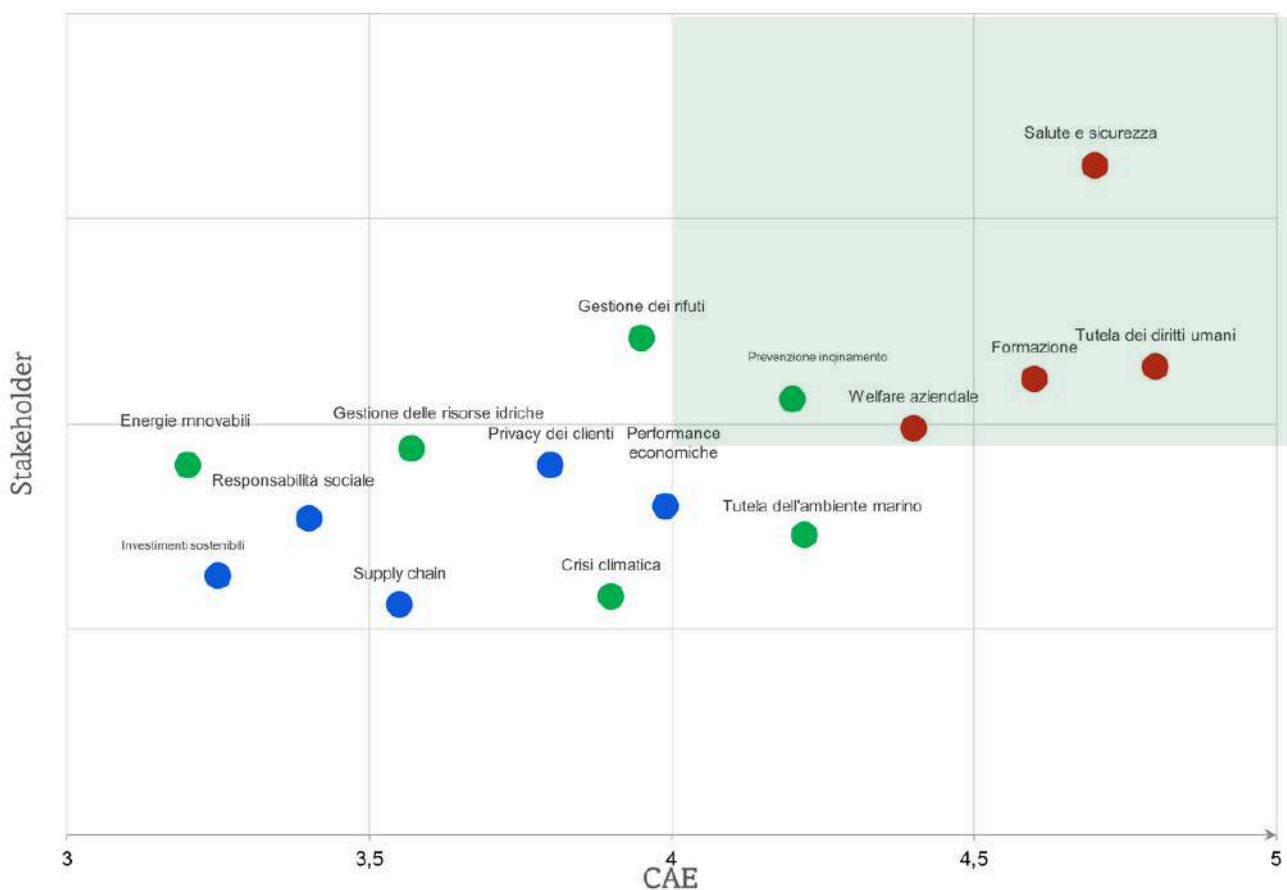
Il dialogo e il coinvolgimento con i nostri clienti, dipendenti, fornitori e partner commerciali rappresenta una base per lo sviluppo di una strategia di business che possa rispondere ai trend più attuali, alle esigenze e aspettative dei nostri interlocutori.

MATRICE DI MATERIALITÀ

Il grafico di seguito presentato è l'output finale della nostra analisi condotta attraverso il coinvolgimento dei nostri stakeholder in relazione ai temi che hanno un impatto sulla nostra azienda o su cui la nostra azienda può avere un impatto. Si compone di un asse orizzontale, che rappresenta la **rilevanza per l'azienda**, e un asse verticale che rappresenta l'**importanza per gli stakeholder**.

Il quadrante in alto evidenzia le tematiche che risultano prioritarie, secondo la **prospettiva combinata** delle due valutazioni, che andremo a rendicontare nelle pagine successive.

Analisi di materialità



Temi ambientali

- Prevenzione inquinamento
- Gestione dei rifiuti
- Crisi climatica
- Gestione delle risorse idriche
- Energie rinnovabili
- Tutela dell'ambiente marino



Temi sociali

- Tutela dei diritti umani
- Salute e sicurezza
- Formazione
- Welfare aziendale



Temi economici

- Performance economiche
- Privacy de clienti
- Supply chain
- Responsabilità sociale
- Investimenti sostenibili



Tem identificati come rilevanti

I temi identificati come materiali riflettono i valori essenziali della nostra realtà e del nostro modello di business a cui poniamo da sempre grande attenzione



1. Salute e sicurezza

Gestione dei rischi, prevenzione di infortuni e incidenti durante le attività aziendali e malattie professionali.



2. Tutela dei diritti umani

Garantire giuste e soddisfacenti condizioni di lavoro e protezione contro la disoccupazione.



3. Formazione

Garantire e assicurare uno sviluppo delle conoscenze in materia di sostenibilità attraverso giornate di formazione.



4. Prevenzione inquinamento

Controllo e riduzione delle sostanze inquinanti emesse in aria, acqua, suolo e sottosuolo.



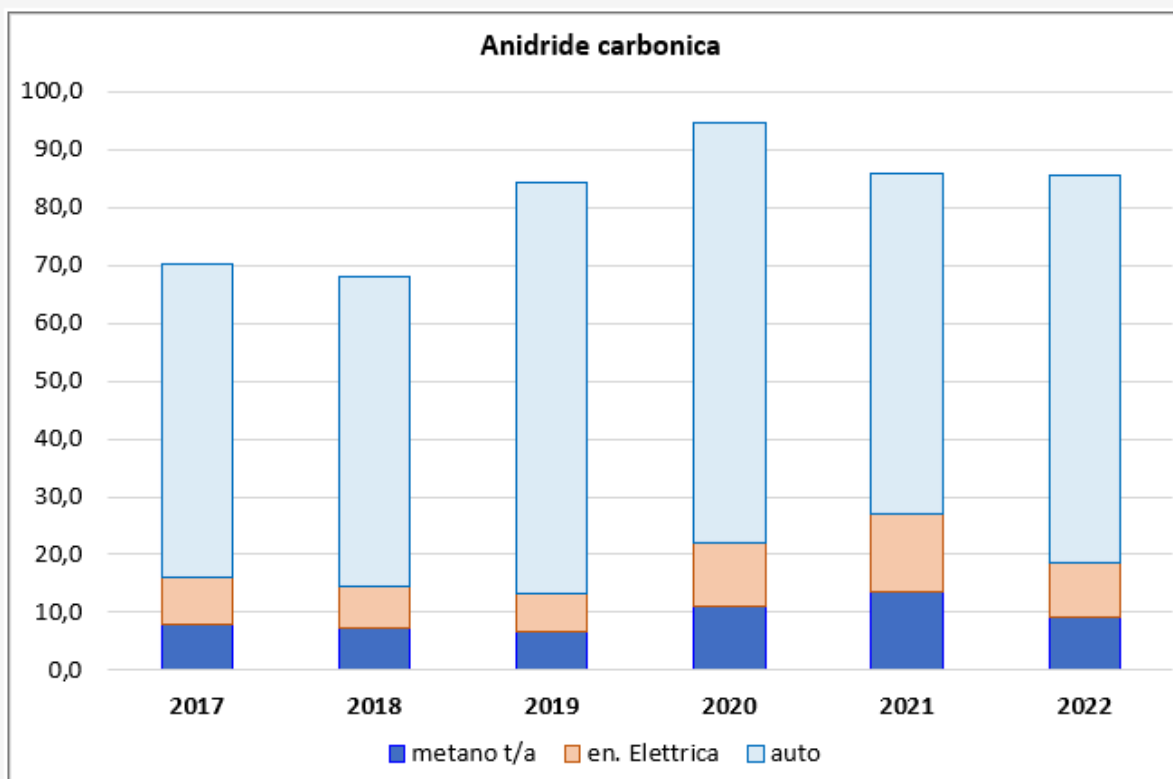
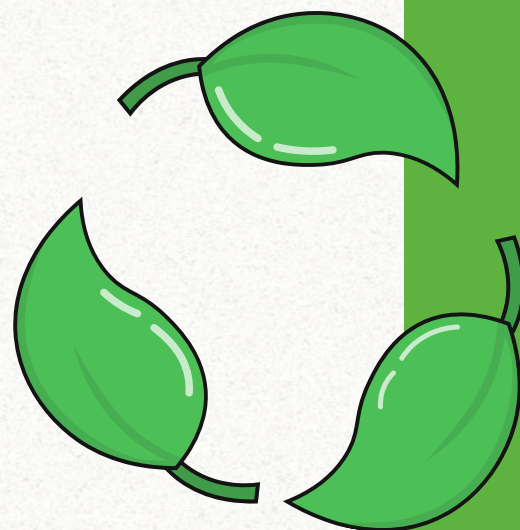
5. Welfare aziendale

Introduzione di benefit, di facility e servizi alla persona forniti per migliorarne la qualità della vita in modo completo, sia all'interno sia all'esterno dell'azienda.

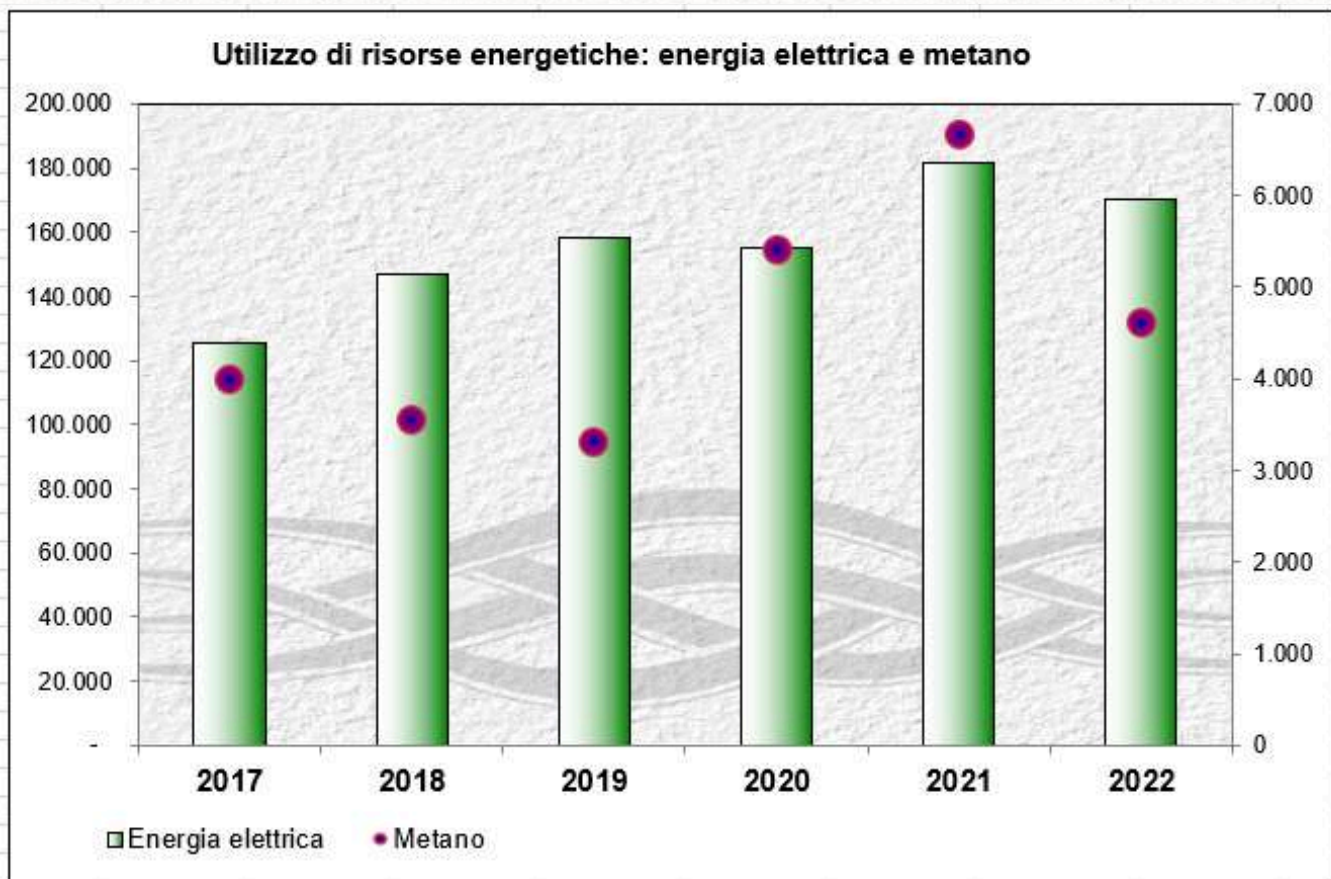
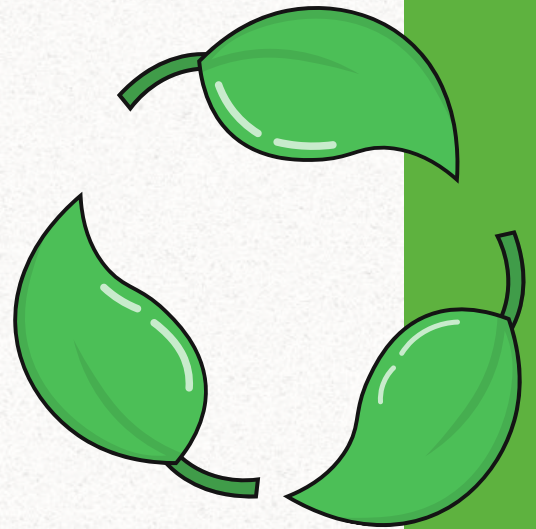
Emerge chiaramente che i temi risultati maggiormente rilevanti sono quelli legati alle **tematiche ambientali e sociali**.

ENVIRONMENTAL

Il Centro Assistenza Ecologica ha intrapreso, in modo ancor più deciso negli ultimi anni, un percorso mirato a sviluppare il **monitoraggio di emissioni in aria, utilizzo di risorse energetiche, gestione dei rifiuti e scarichi in fognature**



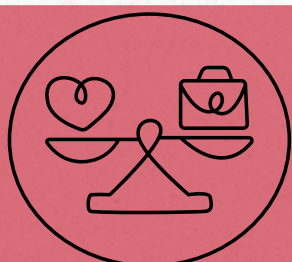
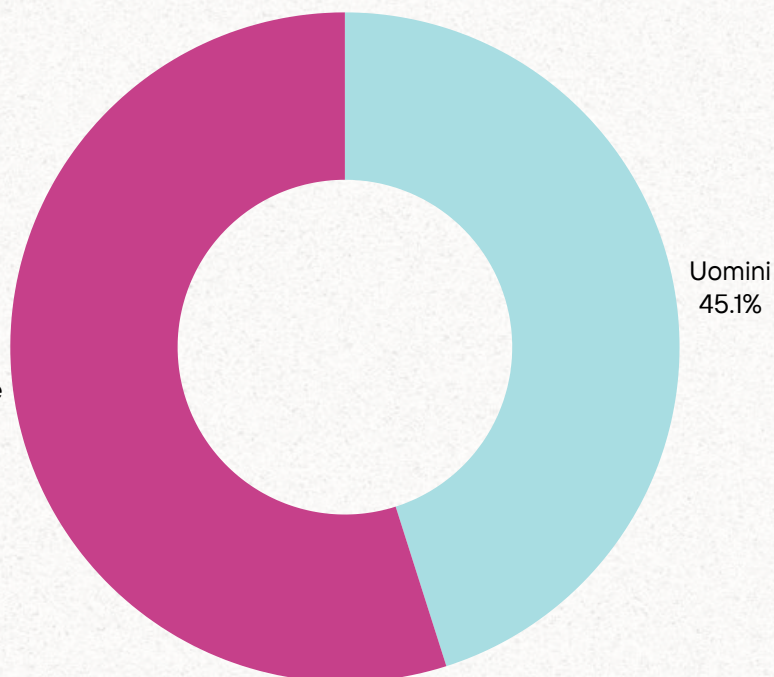
In particolare, l'azienda ha avviato il cosiddetto "**energy monitoring**", processo di raccolta, registrazione e analisi dei dati sui consumi energetici utile alla gestione dei consumi in ottica di risparmio ed efficientamento. L'intento è quello di limitare l'impatto sull'ambiente, quale aspetto fondamentale per la nostra società.



SOCIAL

Il Centro Assistenza Ecologica pone particolare attenzione alla valorizzazione delle risorse con l'obiettivo di soddisfare le esigenze e i fabbisogni delle diverse figure professionali. Nel contesto della gestione e sviluppo delle risorse questa strategia si traduce nei seguenti programmi e iniziative proposte

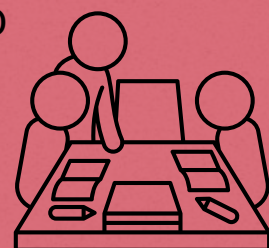
Donne
54.9%



Conciliare le esigenze lavorative con quelle familiari: strumenti di flessibilità, smartworking, telelavoro



Valorizzare l'ambiente di lavoro: qualità del luogo di lavoro, percorsi di sviluppo delle competenze, interventi funzionali al miglioramento degli spazi lavorativi



La nostra azienda crede che la sicurezza dei propri dipendenti sia prima di tutto un dovere. A tal fine ha ottenuto la certificazione **ISO 45001:2018**, prima norma internazionale per la salute e la sicurezza nei luoghi di lavoro.

LA SOSTENIBILITÀ IN CAE IN RELAZIONE AGLI OBIETTIVI DI SVILUPPO SOSTENIBILE

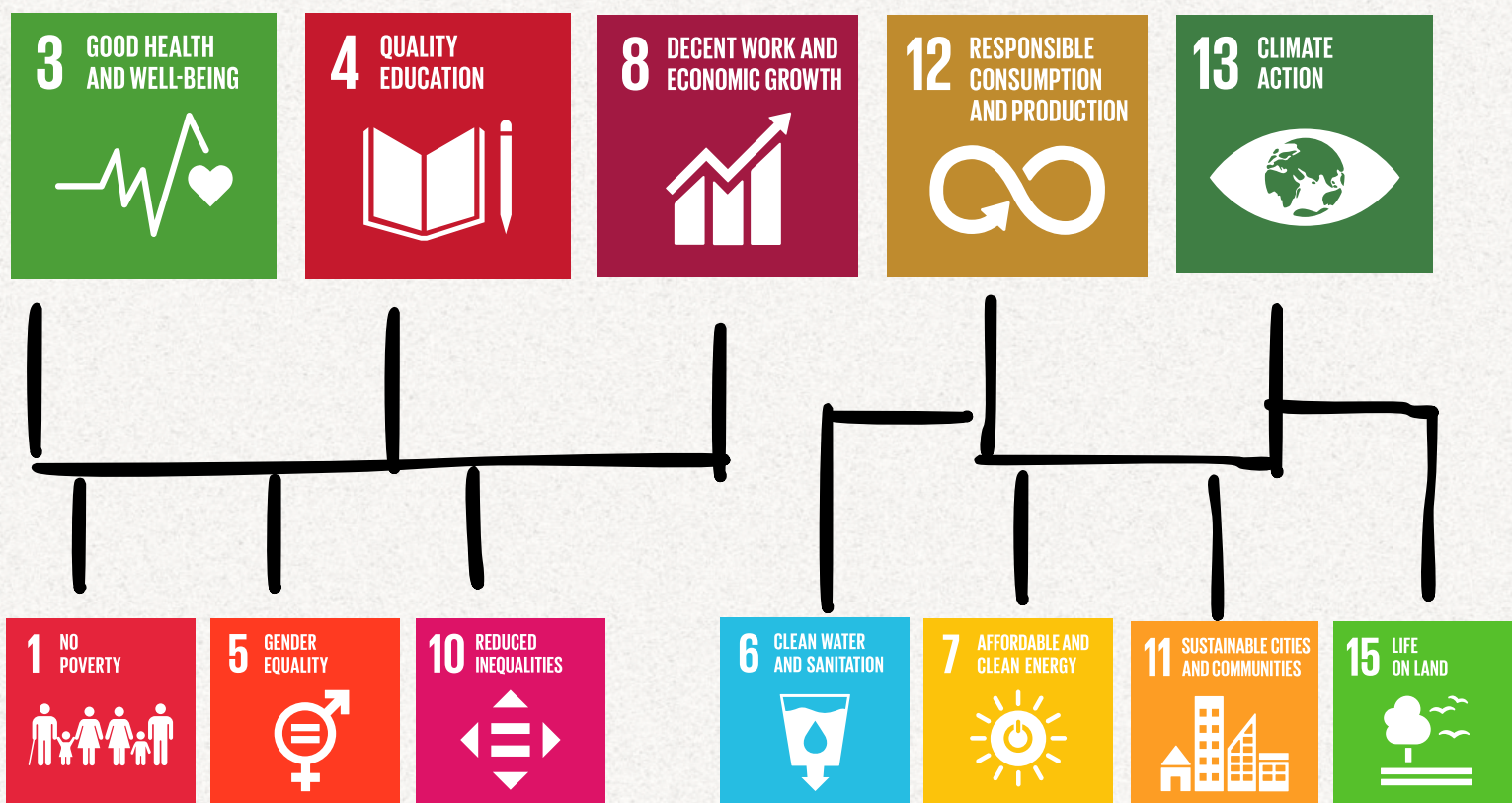
BUSINESS MODEL SOSTENIBILE

Nello scenario odierno, anche le imprese sono chiamate ad adottare comportamenti aziendali responsabili e sostenibili, in linea con i principi ESG.



THE GLOBAL GOALS

Il Centro Assistenza Ecologica è allineato all'**Agenda 2030** per lo Sviluppo sostenibile e, attraverso l'analisi del proprio business model, ha identificato gli **SDGs** (Sustainable Development Goals) più significativi in relazione ai propri settori di intervento, azioni e comportamenti messi in campo sia nel breve che nel medio e lungo periodo.



Poiché le tre dimensioni dello sviluppo sostenibile (ambientale, sociale ed economico) sono strettamente correlate tra loro, ciascun obiettivo non può essere considerato in maniera indipendente ma deve essere perseguito sulla base di un approccio sistemico, che tenga in considerazione le reciproche interrelazioni tra i differenti SDGs.

A tal proposito, il grafico appena proposto mostra come attraverso il perseguimento dell'**obiettivo 3** (Salute e benessere), **obiettivo 4** (Istruzione di qualità), **obiettivo 8** (Lavoro dignitoso e crescita economica), **obiettivo 12** (Consumo e produzione responsabile) e **obiettivo 13** (Azioni climatiche) che definiremo “Priority SDGs” vengono, inevitabilmente, raggiunti altresì altri importanti obiettivi.

Priority SDGs



THE GLOBAL GOALS

3 GOOD HEALTH AND WELL-BEING



SALUTE E BENESSERE

- Salute e sicurezza nei luoghi di lavoro
- Welfare aziendale e worklife balance

4 QUALITY EDUCATION



ISTRUZIONE DI QUALITÀ

- Competenze e formazione del personale
- Promozione di tirocini, collaborazioni con le università e scuole

8 DECENT WORK AND ECONOMIC GROWTH



LAVORO DIGNITOSO E CRESCITA ECONOMICA

- Valorizzazione capitale umano
- Occasioni di crescita professionale
- Risultati economici positivi

12 RESPONSIBLE CONSUMPTION AND PRODUCTION



CONSUMO E PRODUZIONE RESPONSABILE

- Fornitori ed approvvigionamento
- Efficienza energetica
- Gestione dei rifiuti

13 CLIMATE ACTION



AZIONI CLIMATICHE

- Gestione dei siti contaminati
- Sistemi di gestione <<Ambiente - Sicurezza - Qualità>>
- Indagini in campo per il monitoraggio ambientale e indoor

CORRELAZIONE COL GRI INDEX E STANDARD ESRS

Il Centro Assistenza Ecologica srl ha rendicontato – su base volontaria - le informazioni contenute all'interno del presente report facendo riferimento agli Standard GRI e ai nuovi Standard di rendicontazione europei ESRS rilasciati dall'EFRAG - adottati dalla Commissione Europea il 31 luglio 2023 – in vigore da gennaio 2024.

| TEMA AMBIENTALE | Disclosure | GRI | ESRS |
|--------------------------------|---|---------|---------|
| GRI 300 - ESRS E | | | |
| Crisi climatica | Valutare le proprie emissioni dei gas effetto serra (GHG) e adottare strategie di mitigazione e adattamento ai cambiamenti climatici | 302-305 | ESRS E1 |
| Prevenzione inquinamento | Controllo e riduzione delle sostanze inquinanti emesse in aria, acqua, suolo e sottosuolo | 305 | ESRS E2 |
| Gestione delle risorse idriche | Utilizzo e gestione responsabile delle risorse idriche a fini industriali | 303 | ESRS E3 |
| Energie rinnovabili | Approvvigionamento da fonti energetiche rinnovabili | 302 | ESRS E5 |
| Gestione dei rifiuti | Utilizzo di metodologie e procedure per la gestione dei rifiuti che privilegino l'avvio a recupero degli stessi | 306 | ESRS E5 |
| Tutela dell'ambiente marino | Prevenire e ridurre ogni forma di inquinamento marino attraverso campagne di raccolta, pulizia delle spiagge e diffusione di buone pratiche sostenibili | 304 | ESRS E3 |

| TEMA SOCIALE | Disclosure | GRI | ESRS |
|-------------------------------|--|-----|---------|
| GRI 400 – ESRS S | | | |
| Tutela dei diritti umani | Garantire <u>giuste e soddisfacenti condizioni di lavoro</u> e protezione contro la <u>disoccupazione</u> | 412 | ESRS S3 |
| Salute e sicurezza sul lavoro | Gestione dei rischi, prevenzione di <u>infortuni</u> e <u>incidenti</u> durante le attività aziendali e <u>malattie professionali</u> | 403 | ESRS S1 |
| Welfare aziendale | Introduzione di benefit, di facility e servizi alla persona forniti per migliorarne la qualità della vita in modo completo, sia all'interno sia all'esterno dell'azienda | 401 | ESRS S1 |
| Formazione | Garantire e assicurare uno sviluppo delle conoscenze in materia di <u>sostenibilità</u> attraverso giornate di formazione | 404 | ESRS S1 |
| Privacy dei clienti | Sicurezza e Data protection interna ed esterna | 418 | ESRS S4 |

| TEMA GOVERNANCE – ECONOMICI | Disclosure | GRI | ESRS |
|---|--|-----|------------|
| GRI 200 – ESRS G | | | |
| Responsabilità sociale | Promozione di una governance in grado di assicurare <u>trasparenza</u> e rispetto di <u>valori</u> e <u>principi etici</u> . | 205 | ESRS G1 |
| Supply chain | Gestione responsabile e sostenibile della <u>catena di fornitura</u> che integra pienamente <u>pratiche etiche</u> e <u>rispettose dell'ambiente</u> . | 204 | |
| Performance economiche | Generazione di <u>valore economico</u> aziendale | 201 | |
| Investimento sostenibile e responsabile | Investimenti in imprese, organizzazioni e fondi realizzati con l'intenzione di generare un <u>impatto socio-ambientale positivo</u> e misurabile, assieme a un ritorno finanziario | 203 | |



CONTATTI

ascani@ecocae.it

virgulti@ecocae.it

Via Caduti del Lavoro 24/i 60131 Ancona, Italia